

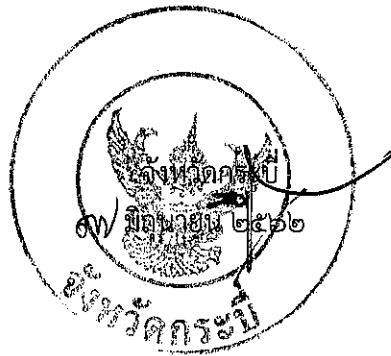


ที่ กบ ๐๐๒๓.๓/๖ ๑๐๑

ถึง องค์การบริหารส่วนจังหวัดกระบี่ สำนักงานเทศบาลเมืองกระบี่ และสำนักงานส่งเสริมการปกครองท้องถิ่น  
อำเภอ ทุกอำเภอ

ด้วยกรมส่งเสริมการปกครองท้องถิ่นแจ้งว่า ได้รับแจ้งจากกระทรวงมหาดไทยว่า ได้จัดประชุมสัมมนา  
“โครงการจัดทำยุทธศาสตร์การดำเนินความสัมพันธ์เมืองพี่เมืองน้อง (Sister City) ในระดับจังหวัด” ระหว่างวันที่  
๒๗ - ๒๘ สิงหาคม ๒๕๖๑ ณ ห้องอโนมา ๒ - ๓ ชั้น ๓ โรงแรม อโนมา แกรนด์ กรุงเทพฯ และได้นำ  
ข้อคิดเห็น/ข้อเสนอแนะจากการประชุมสัมมนาดังกล่าว มาใช้ประกอบการจัดทำแผนยุทธศาสตร์ฯ ซึ่งที่ประชุม  
เห็นควรปรับปรุงแบบจากแผนยุทธศาสตร์ฯ เป็นแผนขับเคลื่อนการดำเนินความสัมพันธ์เมืองพี่เมืองน้อง  
(SisterCity)ในระดับจังหวัด พ.ศ. ๒๕๖๒ - ๒๕๖๖ ซึ่งได้รับความเห็นชอบจากคณะทำงานขับเคลื่อน  
การดำเนินความสัมพันธ์เมืองพี่เมืองน้อง (Sister City)ในระดับจังหวัด และปลัดกระทรวงมหาดไทยเรียบร้อยแล้ว  
โดยมีแนวทางการขับเคลื่อน ๓ แนวทาง ได้แก่ (๑) สนับสนุนให้จังหวัดดำเนินความสัมพันธ์เมืองพี่เมืองน้อง  
ตามแนวทางปฏิบัติในการสถาปนาความสัมพันธ์เมืองพี่เมืองน้องได้อย่างมีประสิทธิภาพ (๒) สนับสนุน  
ให้จังหวัดดำเนินกิจกรรมภายหลังการสถาปนาความสัมพันธ์เมืองพี่เมืองน้องอย่างเป็นรูปธรรมและมีความต่อเนื่อง  
(๓) ส่งเสริมให้มีกลไกในการขับเคลื่อน กำกับดูแล และติดตามประเมินผลการดำเนินความสัมพันธ์เมืองพี่เมืองน้อง  
ในส่วนกลางและระดับจังหวัด จึงขอส่งแผนขับเคลื่อนการดำเนินความสัมพันธ์ดังกล่าว เพื่อให้แจ้งองค์การปกครอง  
ส่วนท้องถิ่นทราบและสนับสนุนการดำเนินการดังกล่าว รายละเอียดปรากฏตามเอกสารที่ส่งมาพร้อมนี้

จึงเรียนมาเพื่อทราบและพิจารณาดำเนินการ สำหรับสำนักงานส่งเสริมการปกครองท้องถิ่น  
อำเภอให้แจ้งองค์การปกครองส่วนท้องถิ่นในพื้นที่ทราบพิจารณาดำเนินการด้วย



สำนักงานส่งเสริมการปกครองท้องถิ่นจังหวัด

กลุ่มงานส่งเสริมและพัฒนาท้องถิ่น

โทร / โทรสาร ๐ ๗๕๖๑ ๑๘๙๙, ๐ ๗๕๖๒ ๒๔๓

ผู้ประสานงาน นายกรีธา จินดาวงศ์ ๐๘ ๙๗๓๗ ๔๗๔๖



สำนักงานท้องถิ่นจังหวัดกระบี่  
 เลขที่ 001921  
 วันที่ ๒๕ มี.ค. ๒๕๖๒  
 เวลา.....

ที่ มท ๐๘๑๐.๒/๑๑๐๗๐

ถึง สำนักงานส่งเสริมการปกครองท้องถิ่นจังหวัด ทุกจังหวัด

ด้วยกรมส่งเสริมการปกครองท้องถิ่น ได้รับแจ้งจากกระทรวงมหาดไทยว่า ได้จัดประชุมสัมมนา “โครงการจัดทำยุทธศาสตร์การดำเนินความสัมพันธ์เมืองพี่เมืองน้อง (Sister City) ในระดับจังหวัด” ระหว่างวันที่ ๒๗ - ๒๘ สิงหาคม ๒๕๖๑ ณ ห้องอโนมา ๒ - ๓ ชั้น ๓ โรงแรม อโนมา แกรนด์ กรุงเทพฯ และได้นำข้อคิดเห็น/ข้อเสนอแนะจากการประชุมสัมมนาดังกล่าว มาใช้ประกอบการจัดทำแผนยุทธศาสตร์ฯ ซึ่งที่ประชุมเห็นควรปรับปรุงแบบจากแผนยุทธศาสตร์ฯ เป็นแผนขับเคลื่อนการดำเนินความสัมพันธ์เมืองพี่เมืองน้อง (Sister City) ในระดับจังหวัด พ.ศ. ๒๕๖๒ - ๒๕๖๖ ซึ่งได้รับความเห็นชอบจากคณะทำงานขับเคลื่อนการดำเนินความสัมพันธ์เมืองพี่เมืองน้อง (Sister City) ในระดับจังหวัด และปลัดกระทรวงมหาดไทยเรียบร้อยแล้ว โดยมีแนวทางการขับเคลื่อน ๓ แนวทาง ได้แก่ (๑) สนับสนุนให้จังหวัดดำเนินความสัมพันธ์เมืองพี่เมืองน้องตามแนวทางปฏิบัติในการสถาปนาความสัมพันธ์เมืองพี่เมืองน้องได้อย่างมีประสิทธิภาพ (๒) สนับสนุนให้จังหวัดดำเนินกิจกรรมภายหลังการสถาปนาความสัมพันธ์เมืองพี่เมืองน้องอย่างเป็นรูปธรรมและมีความต่อเนื่อง (๓) ส่งเสริมให้มีกลไกในการขับเคลื่อน กำกับดูแล และติดตามประเมินผลการดำเนินความสัมพันธ์เมืองพี่เมืองน้องในส่วนกลางและระดับจังหวัด

กรมส่งเสริมการปกครองท้องถิ่น จึงขอส่งแผนขับเคลื่อนการดำเนินความสัมพันธ์ดังกล่าว เพื่อให้สำนักงานส่งเสริมการปกครองท้องถิ่นจังหวัดใช้เป็นข้อมูลในการสนับสนุนการดำเนินกิจกรรมในส่วนที่เกี่ยวข้องกับการดำเนินความสัมพันธ์เมืองพี่เมืองน้อง (Sister City) ของจังหวัดต่อไป ทั้งนี้ ขอให้แจ้งองค์กรปกครองส่วนท้องถิ่นเพื่อทราบและสนับสนุนการดำเนินการดังกล่าวด้วย รายละเอียดปรากฏตามเอกสารที่ส่งมาพร้อมนี้

เรียน ท้องถิ่นจังหวัดกระบี่  
 - เพื่อไปลงมติและฯ  
 คัด ๑๗. ทบ. ด. ๖. ๑๕๖ ๑๕๖  
 นางเกษม ทองรอด  
 ที่เลขหมาย ๕๐๑๑



(นายเกษม ทองรอด)

กองพัฒนาและส่งเสริมการบริหารงานท้องถิ่น  
 ส่วนวิชาการและวิจัยเพื่อการพัฒนาท้องถิ่น  
 โทร. ๐-๒๒๔๑-๙๐๐๐ ต่อ ๒๒๑๒  
 โทรสาร ๐-๒๒๔๓-๑๘๑๒  
 ผู้ประสานงาน น.ส.สุพรรณษา จ้อยศิริ  
 หมายเลขโทรศัพท์ ๐๙ ๒๑๔๑ ๕๑๕๔

๒๐  
 ๒๑๐  
 น.ส. ๒๐  
 (นายอรณพ คณานุรักษ์)  
 ท้องถิ่นจังหวัดกระบี่



กพด. (๑๑๖)

# บันทึกข้อความ

กรมส่งเสริมการปกครองท้องถิ่น
เลขรับ 13666
วันที่ 7 มี.ค. 2562
เวลา

ส่วนราชการ กระทรวงมหาดไทย สำนักงานปลัดกระทรวงฯ โทร.๐ ๒๒๒๔ ๖๑๕๐-๖๑๕๑  
 ที่ มท ๐๒๐๔.๑/ว ๑๔๙๕ วันที่ ๖ มีนาคม ๒๕๖๒  
 เรื่อง แผนขับเคลื่อนการดำเนินงานความสัมพันธ์เมืองพี่เมืองน้อง (Sister City) ในระดับจังหวัด  
 พ.ศ. ๒๕๖๒-๒๕๖๖

เรียน อธิบดีกรมการปกครอง อธิบดีกรมการพัฒนาชุมชน และอธิบดีกรมส่งเสริมการปกครองท้องถิ่น

ตามหนังสือกระทรวงมหาดไทย ด่วนมาก ที่ มท ๐๒๐๔.๑/ว ๔๔๑๓ ลงวันที่ ๗ สิงหาคม ๒๕๖๑  
 ขอให้หน่วยงานของท่านพิจารณามอบหมายผู้แทนเข้าร่วมการประชุมสัมมนา “โครงการจัดทำยุทธศาสตร์  
 การดำเนินงานความสัมพันธ์เมืองพี่เมืองน้อง (Sister City) ในระดับจังหวัด” ระหว่างวันที่ ๒๗-๒๘ สิงหาคม ๒๕๖๑  
 ณ ห้องอโนมา ๒-๓ ชั้น ๓ โรงแรมอโนมา แกรนด์ กรุงเทพฯ (Amoma Grand Bangkok) เพื่อพิจารณา  
 ให้ความเห็น/ข้อเสนอแนะต่อร่างยุทธศาสตร์การดำเนินงานความสัมพันธ์เมืองพี่เมืองน้อง (Sister City)  
 ในระดับจังหวัดที่กระทรวงมหาดไทยจัดทำขึ้น ความละเอียดแจ้งแล้ว นั้น

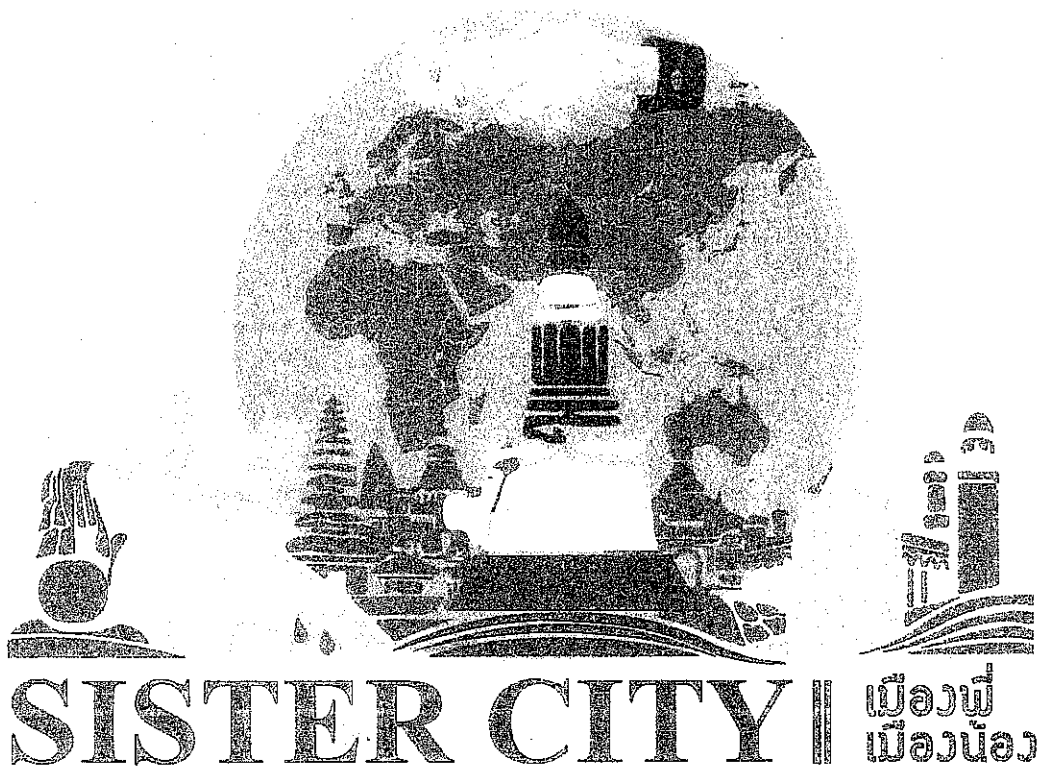
กระทรวงมหาดไทยได้นำข้อคิดเห็น/ข้อเสนอแนะจากการประชุมสัมมนาฯ ข้างต้น มาใช้  
 ประกอบการจัดทำแผนยุทธศาสตร์ฯ ซึ่งที่ประชุมเห็นควรปรับปรุงแบบจากแผนยุทธศาสตร์ฯ เป็นแผนขับเคลื่อน  
 การดำเนินงานความสัมพันธ์เมืองพี่เมืองน้อง (Sister City) ในระดับจังหวัด พ.ศ. ๒๕๖๒-๒๕๖๖ ซึ่งขณะนี้ได้รับ  
 ความเห็นชอบจากคณะทำงานขับเคลื่อนการดำเนินงานความสัมพันธ์เมืองพี่เมืองน้อง (Sister City) ในระดับจังหวัด และ  
 ปลัดกระทรวงมหาดไทยเป็นที่เรียบร้อยแล้ว โดยแผนฯ ดังกล่าว มีแนวทางการขับเคลื่อน ๓ แนวทาง ได้แก่  
 (๑) สนับสนุนให้จังหวัดดำเนินงานความสัมพันธ์เมืองพี่เมืองน้องตามแนวทางปฏิบัติในการสถาปนาความสัมพันธ์  
 เมืองพี่เมืองน้องได้อย่างมีประสิทธิภาพ (๒) สนับสนุนให้จังหวัดดำเนินกิจกรรมภายหลังการสถาปนาความสัมพันธ์  
 เมืองพี่เมืองน้องอย่างเป็นรูปธรรมและมีความต่อเนื่อง และ (๓) ส่งเสริมให้มีกลไกในการขับเคลื่อน กำกับดูแล  
 และติดตามประเมินผลการดำเนินงานความสัมพันธ์เมืองพี่เมืองน้องในส่วนกลางและระดับจังหวัด กระทรวงมหาดไทย  
 จึงขอส่งแผนขับเคลื่อนการดำเนินงานความสัมพันธ์ฯ ดังกล่าว เพื่อเป็นข้อมูลประกอบการดำเนินกิจกรรม  
 ในส่วนที่เกี่ยวข้องกับการดำเนินงานความสัมพันธ์เมืองพี่เมืองน้อง (Sister City) ซึ่งในปัจจุบันจังหวัดของไทย  
 มีการสถาปนาความสัมพันธ์เมืองพี่เมืองน้องกับจังหวัดหรือหน่วยงานปกครองของต่างประเทศแล้ว จำนวน ๘๙ คู่  
 ๓๙ จังหวัด และอยู่ระหว่างการดำเนินการจำนวน ๕๒ คู่ ๒๓ จังหวัด รายละเอียดปรากฏตามเอกสารแนบ

จึงเรียนมาเพื่อทราบ

นายจักรชัย ทรามเหล็ก  
 ปลัดกระทรวงมหาดไทย

กองพัฒนาและส่งเสริมการบริหารงานท้องถิ่น
เลขรับ 3957
วันที่ ๗ มี.ค. ๒๕๖๒
เวลา 16.39 น.

ส่วนวิชาการและวิจัยเพื่อการพัฒนาท้องถิ่น
เลขรับ 303
วันที่ 8 มี.ค. 2562
เวลา 09:22



แผนขับเคลื่อนการดำเนินความสัมพันธ์เมืองพี่เมืองน้อง  
(Sister City) ในระดับจังหวัด

พ.ศ. ๒๕๖๒ - ๒๕๖๖

## การจัดทำแผนขับเคลื่อนการดำเนินความสัมพันธ์เมืองพี่เมืองน้อง (Sister City) ในระดับจังหวัด

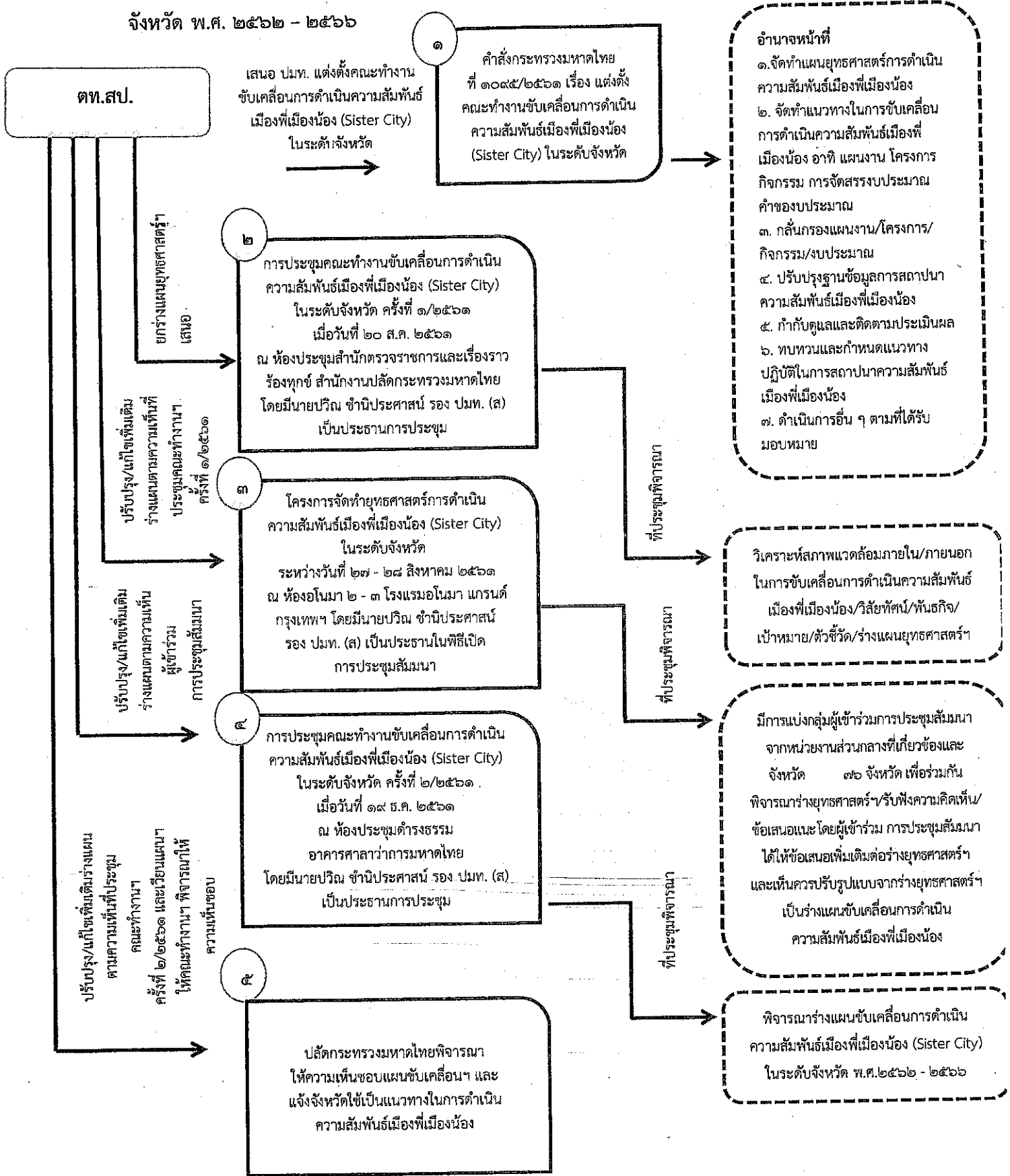
พ.ศ. ๒๕๖๒ - ๒๕๖๖

### ๑. บทนำ

การสถาปนาความสัมพันธ์เมืองพี่เมืองน้องในระดับจังหวัด หมายถึง การสถาปนาความสัมพันธ์ระหว่างจังหวัดของไทยกับจังหวัดหรือหน่วยการปกครองของต่างประเทศที่มีฐานะเทียบเท่าจังหวัดของไทย เช่น มลรัฐ มณฑล นคร ฯลฯ โดยอยู่บนพื้นฐานของหลักการความสมศักดิ์ศรี เป็นประโยชน์ และยั่งยืน ซึ่งทั้งสองฝ่ายมีศักยภาพในการร่วมมือกันอย่างเป็นรูปธรรมในระยะยาว เพื่อให้การดำเนินความสัมพันธ์กับต่างประเทศเป็นไปอย่างมีประสิทธิภาพ ภาคส่วนต่าง ๆ ได้เข้ามามีส่วนร่วม โดยเฉพาะในระดับพื้นที่ รัฐบาลมีนโยบายสนับสนุนการดำเนินความสัมพันธ์เมืองพี่เมืองน้องระหว่างจังหวัดของไทยกับหน่วยการปกครองระดับเดียวกัน หรือเทียบเคียงกันได้ของต่างประเทศ โดยการดำเนินการเป็นไปตามมติคณะรัฐมนตรีเมื่อวันที่ ๑๐ ตุลาคม ๒๕๖๑ ระบุแนวทางปฏิบัติในการสถาปนาความสัมพันธ์เมืองพี่เมืองน้อง โดยกระทรวงมหาดไทย ซึ่งรับผิดชอบการขับเคลื่อนงานตามนโยบายของรัฐบาลและงานในระดับพื้นที่ได้ใช้กลไกการดำเนินความสัมพันธ์เมืองพี่เมืองน้องในการสนับสนุนการพัฒนาจังหวัด/กลุ่มจังหวัด กระตุ้นเศรษฐกิจฐานราก และนำไปสู่การส่งเสริมความสัมพันธ์ระหว่างประเทศในภาพรวม

ปัจจุบัน จังหวัดของไทยมีการสถาปนาความสัมพันธ์เมืองพี่เมืองน้องกับจังหวัดหรือหน่วยการปกครองของต่างประเทศแล้วจำนวน ๘๙ คู่ ๓๙ จังหวัด และอยู่ระหว่างการดำเนินการจำนวน ๕๒ คู่ ๒๓ จังหวัด ทั้งนี้ การดำเนินความสัมพันธ์เมืองพี่เมืองน้อง (Sister City) ในระดับจังหวัดยังมีความท้าทายในหลายมิติ กระทรวงมหาดไทยจึงได้ร่วมกับกระทรวงการต่างประเทศกร่างแนวทางปฏิบัติในการสถาปนาความสัมพันธ์เมืองพี่เมืองน้อง ซึ่งปัจจุบันแนวทางปฏิบัติดังกล่าวได้ถูกระบุในมติคณะรัฐมนตรีเมื่อวันที่ ๑๐ ตุลาคม ๒๕๖๑ เพื่อเป็นกรอบแนวทางให้กับจังหวัดและหน่วยงานที่เกี่ยวข้องใช้ในการดำเนินความสัมพันธ์เมืองพี่เมืองน้องมีการปรับปรุงฐานข้อมูลเมืองพี่เมืองน้องให้มีความสอดคล้องกับข้อมูลของจังหวัดและหน่วยงานที่เกี่ยวข้อง รวมทั้ง กระทรวงมหาดไทยมีการแต่งตั้งคณะทำงานขับเคลื่อนการดำเนินความสัมพันธ์เมืองพี่เมืองน้อง (Sister City) ในระดับจังหวัด โดยมีรองปลัดกระทรวงมหาดไทยเป็นที่ปรึกษาคณะทำงานฯ เพื่อสนับสนุนการดำเนินงานที่เกี่ยวข้องกับการสถาปนาความสัมพันธ์เมืองพี่เมืองน้อง นอกจากนี้ เพื่อให้การดำเนินความสัมพันธ์เมืองพี่เมืองน้องมีทิศทางที่ชัดเจน มีประสิทธิภาพ เกิดความร่วมมืออย่างเป็นรูปธรรมในระยะยาว รวมทั้ง มีกลไกกำกับดูแลและติดตามประเมินผลเพื่อมุ่งสู่ผลสัมฤทธิ์ในการดำเนินความสัมพันธ์เมืองพี่เมืองน้อง กระทรวงมหาดไทยจึงได้ยกร่างแผนยุทธศาสตร์การดำเนินความสัมพันธ์เมืองพี่เมืองน้อง (Sister City) ในระดับจังหวัด พ.ศ. ๒๕๖๒ - ๒๕๖๖ และจัดการประชุมสัมมนาโครงการจัดทำยุทธศาสตร์การดำเนินความสัมพันธ์เมืองพี่เมืองน้อง (Sister City) ในระดับจังหวัด ระหว่างวันที่ ๒๗ - ๒๘ สิงหาคม ๒๕๖๑ ณ ห้องอโนมา ๒-๓ โรงแรมอโนมา แกรนด์ กรุงเทพฯ เพื่อรับฟังความเห็น/ข้อเสนอแนะของจังหวัดและหน่วยงานส่วนกลางที่เกี่ยวข้องต่อร่างแผนยุทธศาสตร์การดำเนินความสัมพันธ์เมืองพี่เมืองน้อง พร้อมทั้งได้นำข้อคิดเห็น/ข้อเสนอแนะมาปรับปรุงร่างแผนฯ และยกร่างแผนขับเคลื่อนการดำเนินความสัมพันธ์เมืองพี่เมืองน้อง เสนอคณะทำงานขับเคลื่อนการดำเนินความสัมพันธ์เมืองพี่เมืองน้อง (Sister City) ในระดับจังหวัดพิจารณา และเสนอปลัดกระทรวงมหาดไทยให้ความเห็นชอบ

๒. กระบวนการจัดทำแผนขับเคลื่อนการดำเนินความสัมพันธ์เมืองพี่เมืองน้อง (Sister City) ในระดับ จังหวัด พ.ศ. ๒๕๖๒ - ๒๕๖๖



### ๓. ความเชื่อมโยงการดำเนินความสัมพันธ์เมืองพี่เมืองน้องกับกรอบทิศทางการพัฒนาประเทศ

การดำเนินความสัมพันธ์เมืองพี่เมืองน้องมีความเชื่อมโยงกับกรอบทิศทางการพัฒนาประเทศ ซึ่งสอดคล้องกับยุทธศาสตร์ชาติ (พ.ศ. ๒๕๖๑ - ๒๕๘๐) ได้แก่ ยุทธศาสตร์ด้านความมั่นคง มุ่งเน้นการบูรณาการความร่วมมือกับอาเซียนและนานาชาติ การเสริมสร้างและรักษาคุณภาพสภาวะแวดล้อมระหว่างประเทศ รวมทั้งการพัฒนาความร่วมมือกับประเทศเพื่อนบ้าน ภูมิภาค และโลก ยุทธศาสตร์ด้านการสร้างความสามารถในการแข่งขัน โดยส่งเสริมการเชื่อมโยงภูมิภาคและเศรษฐกิจโลก การพัฒนาพื้นที่ พื้นที่เศรษฐกิจพิเศษ ภาค และเมือง เพื่อให้ประเทศไทยสามารถใช้จุดแข็งของแต่ละพื้นที่และชุมชนส่งเสริมการพัฒนาเศรษฐกิจในภาพรวมกระจายความมั่งคั่งไปสู่ภูมิภาคต่าง ๆ ในประเทศ ลดความเหลื่อมล้ำในทุกมิติ และสร้างความเข้มแข็งของเศรษฐกิจและสังคมในระดับท้องถิ่นได้อย่างยั่งยืน

แผนพัฒนาเศรษฐกิจและสังคมแห่งชาติ ฉบับที่ ๑๒ (พ.ศ. ๒๕๖๐ - ๒๕๖๔) กำหนดยุทธศาสตร์ที่สะท้อนทิศทางการพัฒนาประเทศโดยใช้มิติด้านการต่างประเทศเป็นตัวขับเคลื่อน ได้แก่ ยุทธศาสตร์ที่ ๓ การสร้างความเข้มแข็งทางเศรษฐกิจและแข่งขันได้อย่างยั่งยืน ยุทธศาสตร์ที่ ๔ การพัฒนาภาคเมืองและพื้นที่เศรษฐกิจ และยุทธศาสตร์ที่ ๑๐ ความร่วมมือระหว่างประเทศเพื่อการพัฒนา

นโยบายรัฐบาล มุ่งเน้นการเสริมสร้างความสัมพันธ์อันดีกับนานาชาติประเทศบนหลักการนโยบายการต่างประเทศเป็นส่วนประกอบสำคัญของนโยบายองค์รวมทั้งหมดในการบริหารราชการแผ่นดิน

รวมทั้ง กระทรวงมหาดไทยซึ่งรับผิดชอบการขับเคลื่อนงานตามนโยบายรัฐบาล และงานในระดับพื้นที่ ได้จัดทำแผนปฏิบัติราชการกระทรวงมหาดไทย พ.ศ. ๒๕๖๐ - ๒๕๖๔ เพื่อกำหนดทิศทางการดำเนินงานของกระทรวงมหาดไทยที่ชัดเจน ให้สอดคล้องและเชื่อมโยงกับยุทธศาสตร์ชาติ (พ.ศ. ๒๕๖๑ - ๒๕๘๐) และแผนพัฒนาเศรษฐกิจและสังคมแห่งชาติฉบับที่ ๑๒ (พ.ศ. ๒๕๖๐ - ๒๕๖๔) โดยแผนปฏิบัติราชการกระทรวงมหาดไทยซึ่งเชื่อมโยงกับมิติด้านการต่างประเทศ ได้แก่ การเสริมสร้างความสงบเรียบร้อยและความมั่นคงภายใน โดยมีเป้าประสงค์เพื่อสร้างความสัมพันธ์และความเป็นหุ้นส่วนการพัฒนาตามกรอบความร่วมมือกับประเทศเพื่อนบ้าน ภูมิภาค และนานาชาติประเทศ และการพัฒนาภูมิภาค เมือง และพื้นที่เศรษฐกิจ โดยใช้มิติความร่วมมือด้านการต่างประเทศเป็นกลไกสำคัญที่จะส่งเสริมการบรรลุเป้าหมายของแผนปฏิบัติราชการดังกล่าว

# แผนผังความเชื่อมโยงกับกรอบทิศทางการพัฒนาประเทศ

ยุทธศาสตร์ชาติ  
(พ.ศ. ๒๕๖๑-๒๕๘๐)

ยุทธศาสตร์  
ด้านความมั่นคง

ยุทธศาสตร์  
ด้านการสร้างความสามารถในการแข่งขัน

แผนพัฒนาเศรษฐกิจและสังคม  
แห่งชาติฉบับที่ ๑๒  
(พ.ศ. ๒๕๖๑-๒๕๖๕)

ยุทธศาสตร์ที่ ๓  
การสร้างความเข้มแข็ง  
ทางเศรษฐกิจและแข่งขัน  
ได้อย่างยั่งยืน

ยุทธศาสตร์ที่ ๙  
การพัฒนาภาคเมือง และ  
พื้นที่เศรษฐกิจ

ยุทธศาสตร์ที่ ๑๐  
ความร่วมมือระหว่าง  
ประเทศเพื่อการพัฒนา

“มุ่งเน้นการเสริมสร้างความสัมพันธ์อันดีกับนานาประเทศบนหลักทวิภาคีภายใต้กรอบนโยบายต่างประเทศ  
เป็นส่วนประกอบสำคัญของนโยบายองค์รวมทั้งหมดในการบริหารราชการแผ่นดิน”

## นโยบายรัฐบาล

แผนยุทธศาสตร์(แผนปฏิบัติการ)  
กระทรวงมหาดไทย

ยุทธศาสตร์ที่ ๔ การพัฒนาภูมิภาค เมือง และพื้นที่เศรษฐกิจ

แผนขับเคลื่อนการดำเนินงาน  
ความยั่งยืนที่เมืองพี่น้อง

## ก่อนการสถาปนาความสัมพันธ์

๑. สนับสนุนให้จังหวัดดำเนิน  
ความสัมพันธ์ที่เมืองพี่น้องเมืองน้อง  
ตามแนวทางการปฏิบัติ  
ในการสถาปนาความสัมพันธ์  
เมืองพี่เมืองน้องได้  
อย่างมีประสิทธิภาพ

## ภายหลังการสถาปนาความสัมพันธ์

๒. สนับสนุนให้จังหวัดดำเนินการ  
ภายหลังการสถาปนาความสัมพันธ์ที่  
เมืองน้องอย่างเป็นรูปธรรมและ  
มีความต่อเนื่อง

๓. ส่งเสริมให้มีการขับเคลื่อน  
ภาคีชุดและติดตามประเมินผล  
การดำเนินงานที่เมืองพี่น้องเมืองน้อง  
ในส่วนกลางและระดับจังหวัด



#### ๔. สถานการณ์และแนวโน้มภายนอกที่ส่งผลต่อการดำเนินความสัมพันธ์เมืองพี่เมืองน้อง



##### ๔.๑ นโยบาย/ข้อระเบียบ/กฎหมายในระดับประเทศที่สนับสนุนการดำเนินความสัมพันธ์เมืองพี่เมืองน้อง

การดำเนินความสัมพันธ์เมืองพี่เมืองน้องมีความสอดคล้องกับนโยบายรัฐบาล/ยุทธศาสตร์ชาติ/แผนพัฒนาเศรษฐกิจและสังคมแห่งชาติฉบับที่ ๑๒ และยุทธศาสตร์กระทรวงมหาดไทย รวมทั้ง การดำเนินการเป็นไปตามมติคณะรัฐมนตรีเมื่อวันที่ ๑๐ ตุลาคม ๒๕๖๑ ซึ่งระบุแนวทางในการสถาปนาความสัมพันธ์เมืองพี่เมืองน้อง

##### ๔.๒ แนวโน้มเศรษฐกิจของประเทศไทย ปี ๒๕๖๑ การขยายตัวของการค้าชายแดนไทยกับประเทศเพื่อนบ้าน

ข้อมูลจากสำนักงานคณะกรรมการพัฒนาการเศรษฐกิจและสังคมแห่งชาติ คาดการณ์ว่าเศรษฐกิจไทยจะขยายตัวร้อยละ ๔.๒ - ๔.๗ ในปี ๒๕๖๑ (ค่ากลางการประมาณการร้อยละ ๔.๕) โดยมีปัจจัยสนับสนุนดังนี้

(๑) การปรับตัวดีขึ้นของเศรษฐกิจโลกและระดับราคาสินค้าในตลาดโลก ซึ่งจะสนับสนุนให้การส่งออกและการผลิตสาขาอุตสาหกรรมขยายตัวในเกณฑ์ดีและสนับสนุนเศรษฐกิจในภาพรวมได้อย่างต่อเนื่อง

(๒) แรงขับเคลื่อนจากการใช้จ่ายภาครัฐบาลและการลงทุนภาครัฐยังอยู่ในเกณฑ์สูง และมีแนวโน้มเร่งตัวขึ้นในช่วงครึ่งหลังของปี

(๓) การฟื้นตัวที่ชัดเจนมากขึ้นของการลงทุนภาคเอกชน ตามการเพิ่มขึ้นของอัตราการใช้กำลังการผลิตในสาขาอุตสาหกรรม การเพิ่มขึ้นของมูลค่าการขอรับการส่งเสริมการลงทุน ความคืบหน้าของโครงการลงทุนของภาครัฐ และการปรับตัวดีขึ้นของความเชื่อมั่นในภาคธุรกิจ

(๔) การปรับตัวดีขึ้นและการกระจายตัวมากขึ้นของฐานรายได้ประชาชนในระบบเศรษฐกิจ จากข้อมูลดังกล่าวจะช่วยส่งเสริมความเชื่อมั่นต่อศักยภาพของประเทศไทย

สำหรับการขยายตัวของการค้าชายแดนไทยกับประเทศเพื่อนบ้านนั้น ข้อมูลจากกรมการค้าต่างประเทศ กระทรวงพาณิชย์ ระบุว่า ในช่วงครึ่งปีแรกของปี ๒๕๖๑ (มกราคม – มิถุนายน) มูลค่าการค้าชายแดนของไทยกับประเทศเพื่อนบ้าน ๔ ประเทศ ได้แก่ สหพันธรัฐมาเลเซีย สาธารณรัฐแห่งสหภาพเมียนมา สาธารณรัฐประชาธิปไตยประชาชนลาว และราชอาณาจักรกัมพูชา มีมูลค่าการค้ารวมเพิ่มขึ้นร้อยละ ๔.๓๖ ซึ่งเป็นแนวโน้มที่ดีต่อภาพลักษณ์ของประเทศไทย

#### ๔.๓ นโยบายต่างประเทศของจังหวัดหรือหน่วยการปกครองของต่างประเทศ

จังหวัดหรือหน่วยการปกครองของต่างประเทศมีนโยบายต่างประเทศที่ให้ความสำคัญกับการดำเนินความสัมพันธ์ในกรอบเมืองพี่เมืองน้อง เช่น สาธารณรัฐประชาชนจีน มีนโยบาย “ก้าวออกไป” และนโยบาย “Made in China 2025” ที่ส่งเสริมการหาตลาดความร่วมมือ และการสร้างภาพลักษณ์ที่ดีของสาธารณรัฐประชาชนจีนในต่างประเทศ สำหรับประเทศเพื่อนบ้าน มีนโยบายส่งเสริมการขับเคลื่อนการดำเนินความสัมพันธ์เมืองพี่เมืองน้อง ระหว่างการประชุม CLMVT Forum 2018 เมื่อวันที่ ๑๖ สิงหาคม ๒๕๖๑ ได้มีการเสวนาของรัฐมนตรีด้านเศรษฐกิจดิจิทัลและภาคเอกชนในกลุ่มประเทศ CLMVT ได้แก่ ราชอาณาจักรกัมพูชา สาธารณรัฐประชาธิปไตยประชาชนลาว สหภาพเมียนมา สาธารณรัฐสังคมนิยมเวียดนาม และประเทศไทย ผลจากการเสวนาดังกล่าว มีข้อเสนอผลักดันให้เกิดโครงการ CLMVT Sister Smart City เพื่อเป็น Quick Win ในการส่งเสริมเศรษฐกิจดิจิทัลในภูมิภาค

อย่างไรก็ตาม นโยบายต่างประเทศของจังหวัดหรือหน่วยการปกครองของต่างประเทศยังคงเป็นอุปสรรคต่อการดำเนินความสัมพันธ์เมืองพี่เมืองน้อง อาทิ ความท้าทายจากการเปลี่ยนแปลงนโยบายและผู้บริหารของจังหวัดหรือหน่วยการปกครองต่างประเทศส่งผลกระทบต่อ การเปลี่ยนแปลงนโยบายเกี่ยวกับการสถาปนาความสัมพันธ์เมืองพี่เมืองน้อง มีการทบทวนกระบวนการจัดทำความตกลง/บันทึกความเข้าใจเมืองพี่เมืองน้องขึ้นใหม่ จึงทำให้กระบวนการลงนามบันทึกความเข้าใจเพื่อการสถาปนาความสัมพันธ์ฯ กับจังหวัดของไทยล่าช้าออกไป

#### ๔.๔ เป้าหมายการพัฒนาที่ยั่งยืน (Sustainable Development Goals: SDGs)

ในปัจจุบัน องค์การสหประชาชาติได้กำหนดเป้าหมายการพัฒนาขึ้นใหม่เรียกว่าเป้าหมายการพัฒนาที่ยั่งยืน หรือ Sustainable Development Goals (SDGs) เป้าหมายการพัฒนาอย่างยั่งยืนดังกล่าวเกิดขึ้นจากกรอบแนวคิดความเชื่อมโยงและการปรับสมดุลทั้ง ๓ มิติของการพัฒนาอย่างยั่งยืนทั้งด้านเศรษฐกิจ สังคมและสิ่งแวดล้อม ในรูปแบบการบูรณาการและการมีส่วนร่วม เพื่อไม่ทิ้งใครไว้ข้างหลัง (No One Left Behind) เป้าหมายการพัฒนาที่ยั่งยืนได้ถูกนำมาใช้เป็นทิศทางการพัฒนาตั้งแต่เดือนกันยายน ปี ๒๕๕๘ จนถึงเดือนสิงหาคม ปี ๒๕๖๓ ครอบคลุมระยะเวลา ๑๕ ปี และประกอบด้วยประเด็นการพัฒนา ๑๗ ประเด็น ได้แก่ (๑) การขจัดความยากจนทุกรูปแบบ (๒) การขจัดความหิวโหย การบรรลุถึงความมั่นคงทางอาหารและเกษตรกรรมที่ยั่งยืน (๓) การมีสุขภาพและความเป็นอยู่ที่ดี (๔) การได้รับการศึกษาที่มีคุณภาพเท่าเทียมทั่วถึงและมีการเรียนรู้ตลอดชีวิต (๕) การบรรลุความเท่าเทียมกันระหว่างเพศ การเพิ่มพลังสตรีและเด็กหญิง (๖) การเข้าถึงการใช้น้ำสะอาดและสุขาภิบาลที่ดี (๗) การเข้าถึงพลังงานที่มั่นคงและสะอาด (๘) การมีงานที่มีคุณค่าเพื่อเพิ่มการเจริญเติบโตทางเศรษฐกิจ (๙) การส่งเสริมอุตสาหกรรม นวัตกรรมและโครงสร้างพื้นฐานที่เป็นมิตรกับสิ่งแวดล้อม (๑๐) การลดความเหลื่อมล้ำทั้งภายในและระหว่างประเทศ (๑๑) การตั้งถิ่นฐานและชุมชนอย่างยั่งยืน (๑๒) การส่งเสริมการผลิตและการบริโภคที่เป็นมิตรกับสิ่งแวดล้อม (๑๓) การเตรียมพร้อมรับการเปลี่ยนแปลงสภาพภูมิอากาศ (๑๔) การใช้ประโยชน์จาก

ทรัพยากรทางทะเลและชายฝั่งอย่างยั่งยืน (๑๕) การใช้ประโยชน์จากทรัพยากรบนบกและรักษาระบบนิเวศ (๑๖) การสร้างสังคมสันติสุข ยุติธรรมและมีสถาบันทางสังคมที่มีความเข้มแข็ง (๑๗) การส่งเสริมการมีส่วนร่วมในทุกะดับในการบรรลุถึงเป้าหมายของการพัฒนาที่ยั่งยืนของโลก ซึ่งการดำเนินความสัมพันธ์เมืองพี่เมืองน้องสอดคล้องกับเป้าหมายการพัฒนาที่ยั่งยืนขององค์การสหประชาชาติ

#### ๔.๕ ภาคเอกชนของไทยมีความพร้อมที่จะดำเนินกิจกรรมภายใต้กรอบความสัมพันธ์เมืองพี่เมืองน้อง

การสถาปนาความสัมพันธ์เมืองพี่เมืองน้อง (Sister City) เป็นกรอบการดำเนินความสัมพันธ์ที่ภาคเอกชนทั้งในระดับนโยบายและในระดับพื้นที่ให้ความสนใจ รวมทั้งในปัจจุบันยังมีกลไกคณะกรรมการร่วมภาครัฐและเอกชนเพื่อแก้ไขปัญหาทางเศรษฐกิจ (กรอ.) ในการบูรณาการความร่วมมือระหว่างภาครัฐและภาคเอกชนทั้งในระดับประเทศ และในระดับพื้นที่ เพื่อให้ภาคเอกชนมีส่วนร่วมในการพัฒนาพื้นที่ซึ่งการดำเนินความสัมพันธ์เมืองพี่เมืองน้องสามารถผลักดันผ่านกลไกดังกล่าวได้

#### ๕. สถานการณ์และแนวโน้มภายในที่ส่งผลต่อการดำเนินความสัมพันธ์เมืองพี่เมืองน้อง

##### ๕.๑ กระทรวงมหาดไทยมีกลไกการดำเนินงานครอบคลุมและเชื่อมโยงในทุกะดับ

###### ทั่วประเทศ

กระทรวงมหาดไทยมีกลไกในระดับพื้นที่ ตั้งแต่จังหวัด/กลุ่มจังหวัด อำเภอ ท้องถิ่น ตำบล และหมู่บ้าน ภายใต้ความสอดคล้องกับแผนระดับชาติ นโยบายรัฐบาล และความต้องการของประชาชนในระดับพื้นที่

##### ๕.๒ กระทรวงมหาดไทยมีผู้ว่าราชการจังหวัดเป็นผู้ประสานการบูรณาการทุกภาคส่วนเพื่อขับเคลื่อนการดำเนินงานในระดับพื้นที่

จุดแข็งของกระทรวงมหาดไทยคือ มีผู้ว่าราชการจังหวัดเป็นผู้ประสานการบูรณาการทุกภาคส่วนในจังหวัด อาทิ พาณิชย์จังหวัด อุตสาหกรรมจังหวัด ท่องเที่ยวจังหวัด สภาหอการค้าจังหวัด สภาอุตสาหกรรมจังหวัด ในการขับเคลื่อนการดำเนินความสัมพันธ์เมืองพี่เมืองน้อง

##### ๕.๓ จังหวัดของประเทศไทยมีศักยภาพดึงดูดการค้า การลงทุน และการท่องเที่ยวจากต่างประเทศ

จังหวัดของประเทศไทยมีศักยภาพในหลากหลายมิติ อาทิ ทางด้านเศรษฐกิจ ทางด้านการท่องเที่ยว โครงสร้างพื้นฐาน และระบบโลจิสติกส์ โดยเฉพาะอย่างยิ่งจังหวัดซึ่งเป็นพื้นที่เขตเศรษฐกิจพิเศษ อาทิ จังหวัดตาก จังหวัดสระแก้ว จังหวัดสงขลา จังหวัดตราด จังหวัดมุกดาหาร จังหวัดกาญจนบุรี จังหวัดเชียงราย จังหวัดนครพนม จังหวัดหนองคาย และจังหวัดนราธิวาส ซึ่งจะเป็นประโยชน์ต่อการส่งเสริม สนับสนุน และอำนวยความสะดวก รวมทั้ง ให้สิทธิพิเศษบางประการในการดำเนินกิจการต่าง ๆ เช่น การอุตสาหกรรม การพาณิชย์กรรม การบริการ ศักยภาพดังกล่าวของจังหวัดมีส่วนสำคัญในการดึงดูดความสนใจจากต่างประเทศในการมีความสัมพันธ์เมืองพี่เมืองน้องกับจังหวัดของไทย

๕.๔ ความรู้ความเข้าใจเกี่ยวกับแนวทางปฏิบัติในการสถาปนาความสัมพันธ์เมืองพี่เมืองน้อง  
ของเจ้าหน้าที่ผู้ปฏิบัติงาน

หลักเกณฑ์ แนวทางปฏิบัติ และขั้นตอน ในการสถาปนาความสัมพันธ์เมืองพี่เมืองน้อง  
(Sister City) ในระดับจังหวัด มีการปรับเปลี่ยนการดำเนินการเป็นไปตามมติคณะรัฐมนตรีเมื่อวันที่ ๑๐ ตุลาคม ๒๕๖๑  
ซึ่งส่งผลต่อความรู้ความเข้าใจในการนำไปปฏิบัติของจังหวัดและหน่วยงานที่เกี่ยวข้อง

๕.๕ การดำเนินกิจกรรมภายหลังการสถาปนาความสัมพันธ์เมืองพี่เมืองน้องยังขาดความต่อเนื่อง  
และเป็นรูปธรรม

ในปัจจุบัน แนวทางในการขับเคลื่อนการดำเนินความสัมพันธ์เมืองพี่เมืองน้องภายหลัง  
การสถาปนาความสัมพันธ์ฯ ยังไม่ชัดเจน อาทิ รูปแบบการจัดทำแผนงาน/โครงการ กิจกรรม การจัดสรรให้กับ  
จังหวัด และการจัดตั้งงบประมาณของจังหวัด รวมทั้งการติดตามและประเมินผลการดำเนินความสัมพันธ์เมืองพี่  
เมืองน้องเพื่อประเมินผลสำเร็จของการดำเนินความสัมพันธ์เมืองพี่เมืองน้อง ยังขาดกลไกที่ชัดเจนทั้งในส่วนกลาง  
และในระดับจังหวัด

แผนขับเคลื่อนการดำเนินความสัมพันธ์เมืองพี่เมืองน้อง (Sister City) ในระดับจังหวัด

พ.ศ. ๒๕๖๒ - ๒๕๖๖

**เป้าหมาย**

จังหวัดสามารถดำเนินความสัมพันธ์เมืองพี่เมืองน้องได้อย่างมีประสิทธิภาพ และนำไปสู่การส่งเสริมความสัมพันธ์ระหว่างประเทศในภาพรวม

**ตัวชี้วัดความสำเร็จตามเป้าหมาย**

เป้าหมายรวม	ตัวชี้วัดความสำเร็จตามเป้าหมาย
จังหวัดสามารถสถาปนาความสัมพันธ์เมืองพี่เมืองน้องได้ถูกต้องตามแนวทางปฏิบัติ	<ul style="list-style-type: none"> <li>- มีคู่มือแนวทางปฏิบัติในการสถาปนาความสัมพันธ์เมืองพี่เมืองน้อง</li> <li>- บุคลากรที่รับผิดชอบภารกิจการดำเนินความสัมพันธ์เมืองพี่เมืองน้องของจังหวัดสามารถดำเนินการตามแนวทางปฏิบัติในการสถาปนาความสัมพันธ์เมืองพี่เมืองน้องได้อย่างถูกต้อง</li> </ul>
จังหวัดที่มีการสถาปนาความสัมพันธ์เมืองพี่เมืองน้อง (Sister City) แล้วสามารถดำเนินกิจกรรมภายหลังการลงนามให้เกิดผลเป็นรูปธรรมและมีความต่อเนื่อง	<ul style="list-style-type: none"> <li>- จังหวัดที่มีการลงนามสถาปนาความสัมพันธ์เมืองพี่เมืองน้องแล้วมีกิจกรรมร่วมกับคู่ความสัมพันธ์อย่างน้อยปีละ ๑ ครั้ง</li> <li>- จังหวัดที่อยู่ระหว่างการดำเนินการและจังหวัดที่ยังไม่เคยมีการสถาปนาความสัมพันธ์เมืองพี่เมืองน้องมีการสถาปนาความสัมพันธ์ฯ กับจังหวัดหรือหน่วยงานปกครองของต่างประเทศเพิ่มขึ้น</li> </ul>
มีกลไกขับเคลื่อน กำกับดูแล และติดตามประเมินผลการดำเนินความสัมพันธ์เมืองพี่เมืองน้อง (Sister City) ในส่วนกลางและระดับจังหวัด	<ul style="list-style-type: none"> <li>- มีการตั้งคณะทำงานขับเคลื่อน กำกับดูแล และติดตามประเมินผล การดำเนินความสัมพันธ์เมืองพี่เมืองน้อง ทั้งในส่วนกลางและระดับจังหวัด</li> <li>- คณะทำงานฯ มีการดำเนินกิจกรรมขับเคลื่อนความสัมพันธ์เมืองพี่เมืองน้องอย่างเป็นรูปธรรม</li> </ul>

แผนการขับเคลื่อนการดำเนินงานความสัมพันธ์เมืองพี่เมืองน้อง (Sister City) ในระดับจังหวัด พ.ศ. ๒๕๖๒ - ๒๕๖๖  
 ก่อนการสถาปนาความสัมพันธ์เมืองพี่เมืองน้อง

แนวทางการขับเคลื่อนที่ ๑ : สนับสนุนให้จังหวัดดำเนินความสัมพันธ์เมืองพี่เมืองน้องตามแนวทางปฏิบัติในการสถาปนาความสัมพันธ์เมืองพี่เมืองน้อง  
 ได้อย่างมีประสิทธิภาพ

เป้าประสงค์	ตัวชี้วัดระดับเป้าประสงค์	แนวทางการขับเคลื่อน	แผนงาน/โครงการ	หน่วยงานที่เกี่ยวข้อง
จังหวัดสามารถสถาปนาความสัมพันธ์เมืองพี่เมืองน้องได้ถูกต้องตามแนวทางปฏิบัติ	<ul style="list-style-type: none"> <li>- มีคู่มือแนวทางปฏิบัติในการสถาปนาความสัมพันธ์เมืองพี่เมืองน้อง</li> <li>- บุคลากรที่รับผิดชอบภารกิจดำเนินความสัมพันธ์เมืองพี่เมืองน้องของจังหวัดสามารถดำเนินการตามแนวทางปฏิบัติในการสถาปนาความสัมพันธ์เมืองพี่เมืองน้องได้อย่างถูกต้อง</li> </ul>	<ul style="list-style-type: none"> <li>- เผยแพร่และให้คำปรึกษาเกี่ยวกับแนวทางปฏิบัติในการสถาปนาความสัมพันธ์เมืองพี่เมืองน้อง ให้จังหวัดและหน่วยงานที่เกี่ยวข้องนำไปปฏิบัติได้อย่างถูกต้อง</li> <li>- วิเคราะห์ และให้คำปรึกษาเกี่ยวกับความเหมาะสมของการสถาปนาความสัมพันธ์เมืองพี่เมืองน้องทั้งในมิติด้านระดับความเท่าเทียมของความสัมพันธ์ ศักยภาพและประโยชน์ที่ไทยจะได้รับ</li> </ul>	<ul style="list-style-type: none"> <li>- จัดทำคู่มือการค้าเงินความสัมพันธ์เมืองพี่เมืองน้อง</li> <li>- จัดทำคู่มือการดำเนินงานให้จังหวัด</li> <li>- จัดทำคู่มือการดำเนินงานเพื่อเผยแพร่แนวทางปฏิบัติในการสถาปนาความสัมพันธ์เมืองพี่เมืองน้อง (Sister City) ให้กับจังหวัด</li> </ul>	<ul style="list-style-type: none"> <li>- กระทรวงมหาดไทย</li> <li>- กระทรวงการต่างประเทศ</li> <li>- จังหวัด</li> <li>- หน่วยงานที่เกี่ยวข้องในจังหวัด อาทิ พาณิชย์จังหวัด อุตสาหกรรมจังหวัด ท่องเที่ยวจังหวัด เกษตรและสหกรณ์จังหวัด สภาหอการค้าจังหวัด สภาอุตสาหกรรมจังหวัด</li> </ul>

ภายหลังการสถาปนาความสัมพันธ์เมืองพี่เมืองน้อง

แนวทางการขับเคลื่อนที่ ๒ : สนับสนุนให้จังหวัดดำเนินการภายใต้การสถาปนาความสัมพันธ์เมืองพี่เมืองน้องอย่างเป็นรูปธรรมและมีความต่อเนื่อง

เป้าประสงค์	ตัวชี้วัดระดับเป้าประสงค์	แนวทางการขับเคลื่อน	แผนงาน/โครงการ	หน่วยงานที่เกี่ยวข้อง
<p>จังหวัดที่มีการสถาปนาความสัมพันธ์เมืองพี่เมืองน้อง (Sister City) แล้วสามารถดำเนินกิจกรรมภายใต้การลงนามให้เกิดผลเป็นรูปธรรมและมีความต่อเนื่อง</p>	<p>- จังหวัดที่มีการลงนามสถาปนาความสัมพันธ์เมืองพี่เมืองน้องแล้วมีกิจกรรมร่วมกับคู่ความสัมพันธ์อย่างน้อยปีละ ๑ ครั้ง</p> <p>- จังหวัดที่อยู่ระหว่างการค้าเป็นปีและการลงนามที่ยังไม่เคยมีการสถาปนาความสัมพันธ์เมืองพี่เมืองน้องมีการสถาปนาความสัมพันธ์ฯ กับจังหวัดหรือหน่วยงานปกครองของต่างประเทศเพิ่มขึ้น</p>	<p>- จัดลำดับความสำคัญ (prioritize) ของประเทศที่เป็นคู่ความสัมพันธ์เมืองพี่เมืองน้องกับจังหวัดของไทย เพื่อคัดเลือกประเทศที่จะส่งเสริมการค้าเป็นกิจกรรมก่อนและหลัง</p> <p>- ส่งเสริมให้จังหวัดจัดทำแผนงาน/โครงการเพื่อดำเนินกิจกรรมความสัมพันธ์กับประเทศคู่ความสัมพันธ์ให้เกิดผลเป็นรูปธรรม เป็นประโยชน์แก่ทั้งสองฝ่าย อย่างเหมาะสมและมีความต่อเนื่อง</p> <p>- ส่งเสริมการบูรณาการความร่วมมือระหว่างหน่วยงานในส่วนกลางและระดับจังหวัด เพื่อสนับสนุนการค้าเป็นความสัมพันธ์เมืองพี่เมืองน้อง</p>	<p>- จัดการประชุมเพื่อบูรณาการการขับเคลื่อนการค้าเป็นความสัมพันธ์เมืองพี่เมืองน้อง</p> <p>- โครงการสนับสนุนการเสริมสร้างความสัมพันธ์ในการอบเมืองพี่เมืองน้อง</p>	<p>- กระทรวงมหาดไทย</p> <p>- กระทรวงพาณิชย์</p> <p>- สำนักงบประมาณ</p> <p>- สภาหอการค้าแห่งประเทศไทย</p> <p>- สถานทูตสหภาพไทยแห่งประเทศไทย</p> <p>- จังหวัด</p> <p>- ภาคเอกชนในจังหวัด</p> <p>- หน่วยงานที่เกี่ยวข้องในจังหวัด อาทิ พาณิชย์จังหวัด อุตสาหกรรมจังหวัด ท่องเที่ยวจังหวัด เกษตรและสหกรณ์จังหวัด สภาหอการค้าจังหวัด สภาอุตสาหกรรมจังหวัด</p>

แนวทางการขับเคลื่อนที่ ๓ : ส่งเสริมให้มีกลไกในการขับเคลื่อน กำกับดูแล และติดตามประเมินผลการดำเนินงานสัมพันธไมตรีเมืองพี่น้องในส่วนกลาง และระดับจังหวัด

เป้าประสงค์	ตัวชี้วัดระดับเป้าประสงค์	แนวทางการขับเคลื่อน	แผนงาน/โครงการ	หน่วยงานที่เกี่ยวข้อง
<p>มีกลไกขับเคลื่อน กำกับดูแล และติดตามประเมินผล การดำเนินงานสัมพันธไมตรีเมืองพี่น้อง (Sister City) ในส่วนกลางและระดับจังหวัด</p>	<p>- มีการตั้งคณะทำงานขับเคลื่อน กำกับดูแล และติดตามประเมินผล การดำเนินงานสัมพันธไมตรีเมืองพี่น้องทั้งใน ส่วนกลางและ ระดับจังหวัด</p> <p>- คณะทำงานฯ มีการดำเนิน กิจกรรมขับเคลื่อน ความสัมพันธ์เมืองพี่น้อง อย่างเป็นรูปธรรม</p>	<p>- การตั้งคณะทำงานขับเคลื่อน กำกับดูแล และติดตาม ประเมินผล การดำเนินงานสัมพันธไมตรีเมืองพี่น้อง (Sister City) ในส่วนกลาง</p> <p>- ส่งเสริมให้จังหวัดจัดตั้ง คณะทำงานขับเคลื่อน กำกับดูแล และติดตามประเมินผล การดำเนินงานสัมพันธไมตรีเมืองพี่น้อง (Sister City)</p> <p>- บูรณาการความร่วมมือกับ หน่วยงานอื่น ๆ ในจังหวัด</p> <p>- กำหนดตัวชี้วัดเพื่อสะท้อน ผลสำเร็จของการขับเคลื่อน การดำเนินงานสัมพันธไมตรีเมืองพี่น้อง</p>	<p>- จัดประชุมรับฟังความคิดเห็นเพื่อวิเคราะห์ปัจจัยความสำเร็จ/ปัญหา/อุปสรรคในการดำเนินงานสัมพันธไมตรีเมืองพี่น้องระดับจังหวัดสำหรับเป็นแนวทาง ในการดำเนินงานในปีถัดไปของจังหวัด</p> <p>- โครงการนิเทศติดตาม แผนงาน/โครงการดำเนินงาน ความสัมพันธ์เมืองพี่น้องของจังหวัด</p>	<p>- กระทรวงมหาดไทย</p> <p>- กระทรวงการต่างประเทศ</p> <p>- สำนักงานคณะกรรมการ การพัฒนาเศรษฐกิจและสังคมแห่งชาติ</p> <p>- จังหวัด</p>



## คู่มือความสัมพันธ์เมืองพี่เมืองน้องระหว่างไทยกับต่างประเทศ

ณ วันที่ ๔ มกราคม ๒๕๖๒

ปี/ ลำดับที่	คู่มือความสัมพันธ์เมืองพี่เมืองน้อง ลงนามแล้วรวม ๘๙ คู่ ๓๙ จังหวัด
	(๒ คู่)
๓๒/๑	จังหวัดเชียงใหม่ – เมืองยูโอซู จังหวัด โทยามะ ประเทศญี่ปุ่น
๓๒/๒	จังหวัดภูเก็ต – เมืองนีซ สาธารณรัฐฝรั่งเศส
	(๑ คู่)
๓๓/๓	จังหวัดเชียงใหม่ – เมืองซานราฟาเอล มลรัฐแคลิฟอร์เนีย สหรัฐอเมริกา
	(๓ คู่)
๓๕/๔	จังหวัดเชียงใหม่ – เมืองกังวัน จังหวัดจางโจว สาธารณรัฐเกาหลี
๓๕/๕	จังหวัดเชียงใหม่ – เทศบาลฮอนโจ จังหวัด ไฮตามะ ประเทศญี่ปุ่น
๓๕/๖	จังหวัดอุดรธานี – เมืองรีโน มลรัฐเนวาดา สหรัฐอเมริกา
	(๑ คู่)
๓๖/๗	จังหวัดชลบุรี – เมืองคาร์สันซิตี มลรัฐเนวาดา สหรัฐอเมริกา
	(๑ คู่)
๓๗/๘	จังหวัดสุพรรณบุรี – เมือง Courtenary ประเทศแคนาดา
	(๑ คู่)
๓๘/๙	จังหวัดเพชรบุรี – เมืองพามัตตา ประเทศออสเตรเลีย
	(๑ คู่)
๓๙/๑๐	จังหวัดลำพูน – เมืองเซียงรุ่ง มณฑลยูนนาน สาธารณรัฐประชาชนจีน
	(๓ คู่)
๔๐/๑๑	จังหวัดภูเก็ต – นครเทียนไถ สาธารณรัฐประชาชนจีน
๔๐/๑๒	จังหวัดภูเก็ต – เทศบาลนครลาสเวกัส สหรัฐอเมริกา
๔๐/๑๓	จังหวัดเชียงใหม่ – มลรัฐโตรอนโต ประเทศแคนาดา
	(๒ คู่)
๔๑/๑๔	จังหวัดเชียงราย – เทศบาลเมืองเซียงรุ่ง จังหวัดสิบสองปันนา มณฑลยูนนาน จีน
๔๑/๑๕	จังหวัดลำพูน – เมืองโอริנד้า มลรัฐแคลิฟอร์เนีย สหรัฐอเมริกา
	(๕ คู่)
๔๒/๑๖	จังหวัดสระแก้ว – จังหวัด บันเตียเมียนเจย ราชอาณาจักรกัมพูชา
๔๒/๑๗	จังหวัดสระแก้ว – จังหวัด พระตะบอง ราชอาณาจักรกัมพูชา
๔๒/๑๘	จังหวัดระยอง – จังหวัด Jeollanm-do สาธารณรัฐเกาหลี
๔๒/๑๙	จังหวัดยโสธร – เทศบาลเมืองโยซิดา ประเทศญี่ปุ่น
๔๒/๒๐	จังหวัดเชียงใหม่ – นครคุนหมิง มณฑลยูนนาน สาธารณรัฐประชาชนจีน

ปี/ ลำดับที่	คู่ความสัมพันธ์เมืองพี่เมืองน้อง
๔๓/๒๑ ๔๓/๒๒ ๔๓/๒๓	(๓ คู่) จังหวัดเชียงราย - มณฑลยูนนาน สาธารณรัฐประชาชนจีน จังหวัดเชียงใหม่ - นครเซี่ยงไฮ้ สาธารณรัฐประชาชนจีน จังหวัดพระนครศรีอยุธยา - จังหวัดหัวเทียน เวียดนาม สาธารณรัฐสังคมนิยมเวียดนาม
๔๔/๒๔ ๔๔/๒๕ ๔๔/๒๖	(๓ คู่) จังหวัดนครพนม - จังหวัดกวางบิงห์ สาธารณรัฐสังคมนิยมเวียดนาม จังหวัดชลบุรี - มณฑลเหอหนาน สาธารณรัฐประชาชนจีน จังหวัดเพชรบุรี - จังหวัดหูหลู่เต่า สาธารณรัฐประชาชนจีน
๔๕/๒๗ ๔๕/๒๘	(๒ คู่) จังหวัดขอนแก่น - นครหนานหนิง สาธารณรัฐประชาชนจีน จังหวัดชลบุรี - จังหวัดด่งไน สาธารณรัฐสังคมนิยมเวียดนาม
๔๗/๒๙ ๔๗/๓๐ ๔๗/๓๑ ๔๗/๓๒ ๔๗/๓๓	(๕ คู่) จังหวัดจันทบุรี - เมืองอู๋โจว มณฑลกวางสี สาธารณรัฐประชาชนจีน จังหวัดมุกดาหาร - แขวงสะหวันนะเขต สาธารณรัฐประชาธิปไตยประชาชนลาว จังหวัดศรีสะเกษ - จังหวัดเสียมราฐ ราชอาณาจักรกัมพูชา จังหวัดสุราษฎร์ธานี - มณฑลกวางสี สาธารณรัฐประชาชนจีน จังหวัดอุบลราชธานี - นครเฉิงตู สาธารณรัฐประชาชนจีน
๔๘/๓๔ ๔๘/๓๕ ๔๘/๓๖ ๔๘/๓๗ ๔๘/๓๘ ๔๘/๓๙ ๔๘/๔๐ ๔๘/๔๑ ๔๘/๔๒	(๙ คู่) จังหวัดสุโขทัย - มณฑลช่านสี สาธารณรัฐประชาชนจีน จังหวัดลำปาง - เมืองเจียหยาง สาธารณรัฐประชาชนจีน จังหวัดมุกดาหาร - จังหวัดกวางตรี สาธารณรัฐสังคมนิยมเวียดนาม จังหวัดมหาสารคาม - จังหวัดเถื่อเทียน เวียดนาม สาธารณรัฐสังคมนิยมเวียดนาม จังหวัดภูเก็ต - มณฑลไหหลำ สาธารณรัฐประชาชนจีน จังหวัดภูเก็ต - มณฑลไหหนาน สาธารณรัฐประชาชนจีน จังหวัดภูเก็ต - Port Blair สาธารณรัฐอินเดียน จังหวัดจันทบุรี - จังหวัดเกียนยาง สาธารณรัฐสังคมนิยมเวียดนาม จังหวัดขอนแก่น - เทศบาลเมืองดงเหย สาธารณรัฐสังคมนิยมเวียดนาม
๔๙/๔๓ ๔๙/๔๔	(๒ คู่) จังหวัดภูเก็ต - เมืองนาคอททา สหพันธรัฐรัสเซีย จังหวัดสกลนคร - จังหวัดกวางบิงห์ สาธารณรัฐสังคมนิยมเวียดนาม

ปี/ ลำดับที่	คู่ความสัมพันธ์เมืองพี่เมืองน้อง
	(๓ คู่)
๕๐/๔๕	จังหวัดสมุทรสาคร - เมืองซินโจว สาธารณรัฐประชาชนจีน
๕๐/๔๖	จังหวัดราชบุรี - เมือง Kotakinabalu รัฐSabah สหพันธรัฐมาเลเซีย
๕๐/๔๗	จังหวัดเชียงใหม่ - จังหวัดย็อกยาคาร์ดำ สาธารณรัฐอินโดนีเซีย
	(๖ คู่)
๕๑/๔๘	จังหวัดเชียงใหม่ - จังหวัดชิงเต่า สาธารณรัฐประชาชนจีน
๕๑/๔๙	จังหวัดเชียงใหม่ - มหานครฉงชิ่ง สาธารณรัฐประชาชนจีน
๕๑/๕๐	จังหวัดตราด - เกาะกง ราชอาณาจักรกัมพูชา
๕๑/๕๑	จังหวัดตราด - กรุงสีหนุวิลล์ ราชอาณาจักรกัมพูชา
๕๑/๕๒	จังหวัดปัตตานี - เขตปกครองตนเอง หนิงเซีย สาธารณรัฐประชาชนจีน
๕๑/๕๓	จังหวัดสุรินทร์ - นครด้าเหลียน มณฑลเหลียวหนิง สาธารณรัฐประชาชนจีน
	(๑ คู่)
๕๒/๕๔	จังหวัดตาก - เขตปกครองตนเองเต๋อหง มณฑลยูนนาน สาธารณรัฐประชาชนจีน
	(๕ คู่)
๕๓/๕๕	จังหวัดจันทบุรี - จังหวัดพระตะบอง ราชอาณาจักรกัมพูชา
๕๓/๕๖	จังหวัดจันทบุรี - จังหวัดไพลิน ราชอาณาจักรกัมพูชา
๕๓/๕๗	จังหวัดปราจีนบุรี - นครฉางชุน สาธารณรัฐประชาชนจีน
๕๓/๕๘	จังหวัดสุพรรณบุรี - มณฑลเสฉวน สาธารณรัฐประชาชนจีน
๕๓/๕๙	จังหวัดเพชรบูรณ์ - แขวงหลวงพระบาง สาธารณรัฐประชาธิปไตยประชาชนลาว
	(๑ คู่)
๕๔/๖๐	จังหวัดมุกดาหาร - เมืองฉงจ้าว สาธารณรัฐประชาชนจีน
	(๒ คู่)
๕๖/๖๑	จังหวัดเชียงใหม่ - เมืองบูร์ซา ตุรกี
๕๖/๖๒	จังหวัดเชียงใหม่ - จังหวัดฮอกไกโด ประเทศญี่ปุ่น
	(๙ คู่)
๕๗/๖๓	จังหวัดฉะเชิงเทรา - เจียหยาง สาธารณรัฐประชาชนจีน
๕๗/๖๔	จังหวัดนครสวรรค์ - ยูหลิน สาธารณรัฐประชาชนจีน
๕๗/๖๕	จังหวัดฉะเชิงเทรา - เกินเทอ สาธารณรัฐสังคมนิยมเวียดนาม
๕๗/๖๖	จังหวัดอุบลราชธานี - จังหวัดกวางนาม สาธารณรัฐสังคมนิยมเวียดนาม
๕๗/๖๗	จังหวัดระนอง - จังหวัดเกาะสอง สาธารณรัฐแห่งสหภาพเมียนมา
๕๗/๖๘	จังหวัดประจวบคีรีขันธ์ - จังหวัดมะริด สาธารณรัฐแห่งสหภาพเมียนมา
๕๗/๖๙	จังหวัดเชียงใหม่ - จังหวัดเชียงตุง สาธารณรัฐแห่งสหภาพเมียนมา
๕๗/๗๐	จังหวัดภูเก็ต - เมืองหนิงเซียหุย สาธารณรัฐประชาชนจีน
๕๗/๗๑	จังหวัดภูเก็ต - เมืองปีนัง มาเลเซีย

ปี/ ลำดับที่	คู่ความสัมพันธ์เมืองพี่เมืองน้อง
	(๔ คู่)
๕๘/๗๒	จังหวัดขอนแก่น – ผู้เจียน สาธารณรัฐประชาชนจีน
๕๘/๗๓	จังหวัดสุรินทร์ – จังหวัดอุดรมีชัย ราชอาณาจักรกัมพูชา
๕๘/๗๔	จังหวัดเชียงใหม่ – เมืองตู สาธารณรัฐประชาชนจีน
๕๘/๗๕	จังหวัดประจวบคีรีขันธ์ – เล่อซาน สาธารณรัฐประชาชนจีน
	(๕ คู่)
๕๙/๗๖	จังหวัดอุบลราชธานี – จังหวัดคอนตูม สาธารณรัฐสังคมนิยมเวียดนาม
๕๙/๗๗	จังหวัดตราด – ลองอาน สาธารณรัฐสังคมนิยมเวียดนาม
๕๙/๗๘	จังหวัดภูเก็ต – เมืองปูซาน สาธารณรัฐเกาหลี
๕๙/๗๙	จังหวัดภูเก็ต – เมืองสือหนิง สาธารณรัฐประชาชนจีน
๕๙/๘๐	จังหวัดภูเก็ต – เมืองจ้านเจียง สาธารณรัฐประชาชนจีน
	(๘ คู่)
๖๐/๘๑	จังหวัดแม่ฮ่องสอน – เมืองลอยก่อ รัฐคะยา สาธารณรัฐแห่งสหภาพเมียนมา
๖๐/๘๒	จังหวัดนครราชสีมา – มณฑลเสฉวน สาธารณรัฐประชาชนจีน
๖๐/๘๓	จังหวัดสุรินทร์ – จังหวัดกัมปงธม ราชอาณาจักรกัมพูชา
๖๐/๘๔	จังหวัดบุรีรัมย์ – จังหวัดอุดรมีชัย ราชอาณาจักรกัมพูชา
๖๐/๘๕	จังหวัดตราด – กำเมา สาธารณรัฐสังคมนิยมเวียดนาม
๖๐/๘๖	จังหวัดพะเยา – เขตปกครองตนเองสิบสองปันนา สาธารณรัฐประชาชนจีน
๖๐/๘๗	จังหวัดอุดรธานี – ลั่วหยาง สาธารณรัฐประชาชนจีน
๖๐/๘๘	จังหวัดภูเก็ต – เมืองเซี่ยเหมิน สาธารณรัฐประชาชนจีน
	(๑ คู่)
๖๑/๘๙	จังหวัดภูเก็ต – เขตบริหารพิเศษมาเก๊า สาธารณรัฐประชาชนจีน

## คู่มืออยู่ระหว่างกำลังดำเนินการ

OP = on process

ปี/ ลำดับ ที่	คู่ความสัมพันธ์เมืองพี่เมืองน้อง รวม ๕๒ คู่ ๒๓ จังหวัด ● = อยู่ระหว่างการดำเนินการ
๖๐/๕๐	(OP) จังหวัดตาก - เมืองเมียวดี สาธารณรัฐแห่งสหภาพเมียนมา (รอลงนาม)
๖๐/๕๑	(OP) จังหวัดอุบลราชธานี - กรุงเทพมหานคร ฎฎาน (รอลงนาม)
๖๐/๕๒	(OP) จังหวัดกาญจนบุรี - จังหวัดทวาย สาธารณรัฐแห่งสหภาพเมียนมา (รอลงนาม)
๖๐/๕๓	(OP) จังหวัดชุมพร - ไปเซอ สาธารณรัฐประชาชนจีน (มท. ๑ อนุมัติแล้ว)
๖๐/๕๔	(OP) จังหวัดกระบี่ - มณฑลเจียงซู สาธารณรัฐประชาชนจีน (มท.๑ อนุมัติแล้ว)
๖๐/๕๕	(OP) จังหวัดตราด - เกียนยาง สาธารณรัฐสังคมนิยมเวียดนาม (มท.๑ อนุมัติแล้ว)
๖๐/๕๖	(OP) จังหวัดระยอง - เมืองซูโจว มณฑลอันฮุย สาธารณรัฐประชาชนจีน (มท.๑ อนุมัติแล้ว)
๖๐/๕๗	(OP) จังหวัดตรัง - เมืองกว่างโจว สาธารณรัฐประชาชนจีน
๖๐/๕๘	(OP) จังหวัดเชียงราย - เมืองกุนมะ ประเทศญี่ปุ่น
๖๐/๕๙	(OP) จังหวัดขอนแก่น - เมืองดานัง สาธารณรัฐสังคมนิยมเวียดนาม
๖๐/๑๐๐	(OP) จังหวัดสตูล - รัฐเปอร์ลิส สหพันธรัฐมาเลเซีย
๖๐/๑๐๑	(OP) จังหวัดปทุมธานี - นครฉางชุน สาธารณรัฐประชาชนจีน
๖๐/๑๐๒	(OP) จังหวัดนครปฐม - เมืองฉู่จิ้ง มณฑลยูนนาน สาธารณรัฐประชาชนจีน
๖๑/๑๐๓	(OP) จังหวัดเชียงราย - จังหวัดท่าซี้เหล็ก สาธารณรัฐแห่งสหภาพเมียนมา
๖๑/๑๐๔	(OP) จังหวัดเชียงราย - แขวงบ่อแก้ว สาธารณรัฐประชาธิปไตยประชาชนลาว
๖๑/๑๐๕	(OP) จังหวัดเชียงใหม่ - รัฐอัสสัม อินเดีย
๖๑/๑๐๖	(OP) จังหวัดลำปาง - เมืองซินโจว สาธารณรัฐประชาชนจีน
๖๑/๑๐๗	(OP) จังหวัดกาญจนบุรี - เขตปกครองตนเองอีเหลียงชาน มณฑลเสฉวน สาธารณรัฐประชาชนจีน
๖๑/๑๐๘	(OP) จังหวัดกาญจนบุรี - เมืองไห่ลปิน เขตปกครองตนเองกว่างซีจ้วง สาธารณรัฐประชาชนจีน
๖๑/๑๐๙	(OP) จังหวัดกำแพงเพชร - นครซีอาน มณฑลส่านซี สาธารณรัฐประชาชนจีน
๖๑/๑๑๐	(OP) จังหวัดขอนแก่น - เมืองซัวเถา มณฑลกว่างตุง สาธารณรัฐประชาชนจีน
๖๑/๑๑๑	(OP) จังหวัดจันทบุรี - เมืองเยียนไถ มณฑลชานตง สาธารณรัฐประชาชนจีน
๖๑/๑๑๒	(OP) จังหวัดจันทบุรี - เขตจีโม๋ เมืองชิงต่าว มณฑลชานตง สาธารณรัฐประชาชนจีน
๖๑/๑๑๓	(OP) จังหวัดฉะเชิงเทรา - เมืองเจียหยาง มณฑลกว่างตุง สาธารณรัฐประชาชนจีน
๖๑/๑๑๔	(OP) จังหวัดชลบุรี - มณฑลกว่างตุง สาธารณรัฐประชาชนจีน
๖๑/๑๑๕	(OP) จังหวัดเชียงใหม่ - เมืองหยางโจว มณฑลเจียงซู สาธารณรัฐประชาชนจีน
๖๑/๑๑๖	(OP) จังหวัดเชียงใหม่ - มณฑลไต้หวัน สาธารณรัฐประชาชนจีน
๖๑/๑๑๗	(OP) จังหวัดเชียงใหม่ - เขตปกครองตนเองสิบสองปันนา มณฑลยูนนาน สาธารณรัฐประชาชนจีน
๖๑/๑๑๘	(OP) จังหวัดนครปฐม - เมืองต้าถง มณฑลชานซี สาธารณรัฐประชาชนจีน
๖๑/๑๑๙	(OP) จังหวัดพระนครศรีอยุธยา - เมืองฝอชาน มณฑลกว่างตุง สาธารณรัฐประชาชนจีน
๖๑/๑๒๐	(OP) จังหวัดแพร่ - เมืองจิ่งหง (เชียงรุ่ง) มณฑลยูนนาน สาธารณรัฐประชาชนจีน
๖๑/๑๒๑	(OP) จังหวัดพะเยา - เขตปกครองตนเองสิบสอง - ปันนา มณฑลยูนนาน สาธารณรัฐประชาชนจีน
๖๑/๑๒๒	(OP) จังหวัดภูเก็ต - นครซีอาน มณฑลส่านซี สาธารณรัฐประชาชนจีน

ปี/ ลำดับ ที่	<p style="text-align: center;">คู่ความสัมพันธ์เมืองพี่เมืองน้อง</p> <p style="text-align: center;">รวม ๕๒ คู่ ๒๓ จังหวัด</p> <p style="text-align: center;">● = อยู่ระหว่างการดำเนินการ</p>
๖๑/๑๒๓	(OP) จังหวัดร้อยเอ็ด - เมืองฝางเฉิงกั่ง เขตปกครองตนเองกว่างซีจ้วง สาธารณรัฐประชาชนจีน
๖๑/๑๒๔	(OP) จังหวัดร้อยเอ็ด - เมืองกานซู สาธารณรัฐประชาชนจีน
๖๑/๑๒๕	(OP) จังหวัดระยอง - เขตปกครองตนเองสิบสอง - ปันนา มณฑลยูนนาน สาธารณรัฐประชาชนจีน
๖๑/๑๒๖	(OP) จังหวัดระยอง - มณฑลหูหนาน สาธารณรัฐประชาชนจีน
๖๑/๑๒๗	(OP) จังหวัดระยอง - นครฝูเจิว มณฑลฝูเจี้ยน สาธารณรัฐประชาชนจีน
๖๑/๑๒๘	(OP) จังหวัดลำปาง - เมืองจิ่งเต๋อเจิ้น มณฑลเจียงซี สาธารณรัฐประชาชนจีน
๖๑/๑๒๙	(OP) จังหวัดสงขลา - นครฝูเจิว มณฑลฝูเจี้ยน สาธารณรัฐประชาชนจีน
๖๑/๑๓๐	(OP) จังหวัดสุพรรณบุรี - เขตปกครองตนเองหนิงเซี่ย สาธารณรัฐประชาชนจีน
๖๑/๑๓๑	(OP) จังหวัดสุพรรณบุรี - มณฑลกุ้ยโจว สาธารณรัฐประชาชนจีน
๖๑/๑๓๒	(OP) จังหวัดสุราษฎร์ธานี - เขตปกครองตนเองชนชาติอาป้า มณฑลเสฉวน สาธารณรัฐประชาชนจีน
๖๑/๑๓๓	(OP) จังหวัดอุบลราชธานี - มณฑลเจียงซี สาธารณรัฐประชาชนจีน
๖๑/๑๓๔	(OP) จังหวัดเชียงใหม่ - เมืองเจนัว (Genoa) สาธารณรัฐอิตาลี
๖๑/๑๓๕	(OP) จังหวัดสมุทรสงคราม - เมืองเมาร์ทแอรี่ มลรัฐนอร์ทแคโรไลนา สหรัฐอเมริกา
๖๑/๑๓๖	(OP) จังหวัดฉะเชิงเทรา - แขวงจำปาสัก สาธารณรัฐประชาธิปไตยประชาชนลาว
๖๑/๑๓๗	(OP) จังหวัดภูเก็ต ราชอาณาจักรไทยและเมืองโกลด์โคสต์ รัฐควีนแลนด์ เครือรัฐออสเตรเลีย
๖๑/๑๓๗	(OP) จังหวัดอุบลราชธานี - จังหวัดกว๋างจิ
๖๑/๑๓๘	(OP) จังหวัดอุบลราชธานี - จังหวัดเถียน เทียน เว้ท์
๖๑/๑๓๙	(OP) จังหวัดอุบลราชธานี - จังหวัดบิ่นห์เฟือก
๖๑/๑๔๐	(OP) จังหวัดพิษณุโลก - มณฑลยูนนาน

\*\*\*\*\*